

CONTROL REMOTO

MANUAL DE USUARIO

NOTA IMPORTANTE:

Gracias por adquirir nuestro aire acondicionado. Antes de usar el equipo de aire acondicionado, lea cuidadosamente este manual de usuario. Asegúrese de guardar este manual para futuras referencias.

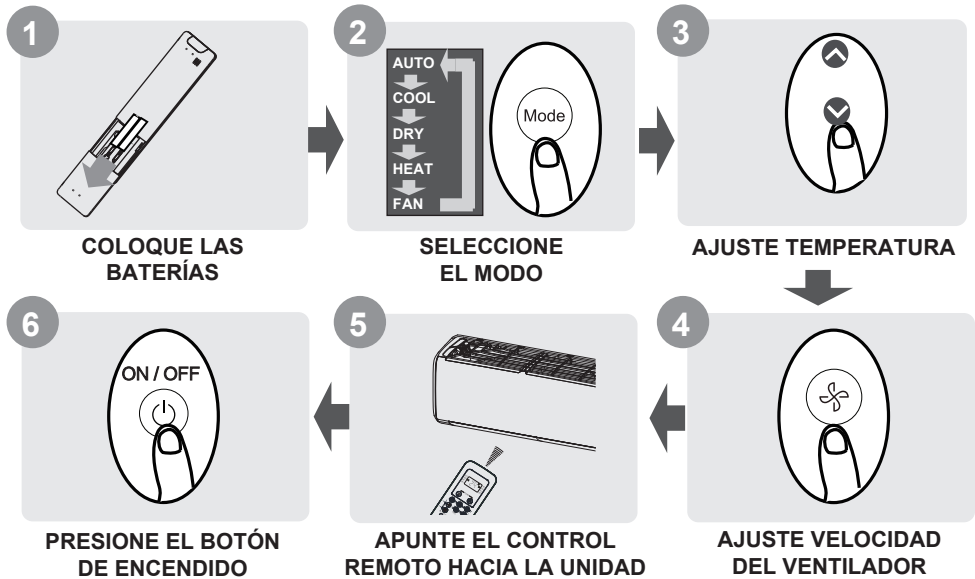
Tabla de Contenido

| | |
|--|-----------|
| Especificaciones del Control Remoto | 02 |
| Manejo del Control Remoto | 03 |
| Botones y sus Funciones | 04 |
| Indicadores de la pantalla | 08 |
| Cómo Usar las Funciones Básicas | 09 |
| Cómo Usar las Funciones Avanzadas | 11 |

Especificaciones del Control Remoto

| | |
|---------------------------------|---|
| Modelo | RG10A(E2S)/BGEF, RG10A(E2S)/BGEFU1, RG10A1(E2S)/BGEF, RG10A2(E2S)/BGEFU1, RG10A2(E2S)/BGCEFU1, RG10A2(E2S)/BGCEF, RG10A10(E2S)/BGEF, RG10B(E2)/BGEF, RG10B1(E2)/BGEF, RG10B2(E2)/BGCEF, RG10B10(E2)/BGEF, RG10B10(E2)/BGCEF |
| Voltaje Nominal | 3.0V(Baterías secas R03/LR03×2) |
| Distancia de transmisión | 8m |
| Ambiente | -5°C~60°C(23°F~140°F) |

Guía Rápida de Inicio



¿NO ESTAS SEGURO DE LO QUE HACE UNA FUNCIÓN?

Consulte las secciones **Cómo Usar las Funciones Básicas** y **Cómo Usar las Funciones Avanzadas** de este manual para obtener una descripción detallada de cómo utilizar su aire acondicionado.

NOTAS ESPECIALES

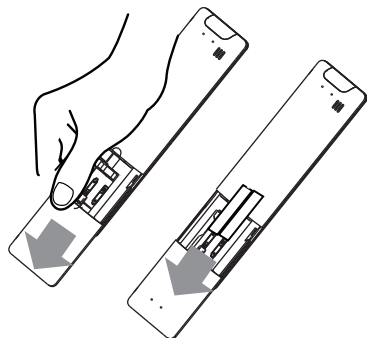
- El diseño de los botones en su unidad pueden diferir ligeramente del ejemplo mostrado.
- Si la unidad no tiene una función particular, presionar la función en el control remoto no tendrá efecto.
- Cuando haya diferencias significativas entre el "Manual de control remoto" y el "Manual de usuario" en la descripción de las funciones, la descripción de "Manual de usuario" prevalecerá.

Manejo del Control Remoto

Insertando y reemplazando las baterías

Su unidad de aire acondicionado puede venir con 2 baterías (algunos modelos). Coloque las baterías en el control remoto antes de su uso.

1. Deslice hacia abajo la tapa trasera del control remoto, exponiendo el compartimiento para baterías.
2. Inserte las baterías, prestando atención a los símbolos de polaridad (+) y (-) dentro del compartimiento para baterías.
3. Coloque la tapa trasera deslizando de regreso a su lugar.



! NOTA SOBRE LAS BATERÍAS

Para un óptimo desempeño:

- No mezcle las baterías nuevas y viejas, o baterías de diferentes tipos.
- No deje las baterías en el control remoto si no planea usarlo en más de 2 meses



DESECHO DE BATERÍAS

No deseche las baterías como basura en residuos municipales. Véase las leyes locales para el apropiado desecho de las baterías.

TIPS PARA USAR EL CONTROL REMOTO

- El control remoto debe ser usado a una distancia no mayor a los 8 metros de la unidad.
- La unidad sonará cuando la señal del control remoto sea recibida.
- Cortinas, otros materiales y la luz del sol pueden interferir con el receptor de la señal infrarroja.
- Remover las baterías si el control remoto no será usado en más de 2 meses.

NOTAS PARA EL USO DEL CONTROL REMOTO

El dispositivo pudiera cumplir con las regulaciones locales y nacionales.

- En Canada, este debe cumplir con CAN ICES-3(B)/NMB-3(B).

- En USA, este dispositivo debe cumplir con la parte 15 de las "Reglas FCC". La operación es sujeta a las siguientes dos condiciones:

(1) Este dispositivo puede no causar interferencia dañina y (2) este dispositivo debe aceptar cualquier interferencia recibida, incluyendo interferencia que pueda causar una operación no deseada.

Este equipo ha sido probado y encontrado que cumple con los límites para una Clase B en dispositivo digital, conforme a la parte 15 de las "reglas FCC". Estos límites son designados para proveer protección razonable contra interferencias dañinas en una instalación residencial. Este equipo genera, usa y puede irradiar energía de radiofrecuencia y, si no se instala y usa de acuerdo con las instrucciones, puede causar interferencia dañina a las comunicaciones de radio. Sin embargo, no hay garantía de que las interferencias no ocurran en una instalación particular. Si este equipo causa interferencia dañina a recepción de radio o televisión, la cual pueda ser determinada por encender y apagar el equipo, se le recomienda al usuario el intentar corregir la interferencia por una o más de las siguientes acciones:

- Reorientar o relocalizar la antena receptora.
- Incrementar la separación entre el equipo y el receptor.

- Conectar este equipo en una toma de corriente diferente a la que el equipo receptor esta conectado.

- Consulte con el distribuidor o un técnico especializado en radio/TV para apoyo adicional.

- Cambios o modificaciones no aprobados por parte del responsable del cumplimiento, pudieran hacer que se anule la facultad del usuario para operar el equipo

Botones y sus Funciones

Antes de usar su nuevo aire acondicionado, asegúrese de estar familiarizado con el control remoto. La siguiente información es una breve introducción al control remoto. Para instrucciones de cómo operar su aire acondicionado, refiérase a la sección de **Cómo Usar las Funciones Básicas**.

ON/OFF

Enciende o apaga la unidad.

TEMP ▲

Incrementa la temperatura en incrementos de 1°C (1°F). La temperatura máxima de ajuste es 30°C (86°F).

NOTA: Presionar al mismo tiempo ▲ y ▼ por 3 segundos va alternar la temperatura visualizada entre °C y °F.

SET (CONFIGURAR)

Se mueve por las funciones de la siguiente manera:

Fresh/UV-C lamp (☼) → Sleep (☺) → Follow me (⊗) → modo AP (☺) → Fresh... El símbolo seleccionado parpadeará en la zona de la pantalla, pulse el botón OK para confirmar.

TEMP ▼

Disminuye la temperatura en incrementos de 1°C (1°F). La temperatura mínima de ajuste es 16°C (60°F).

FAN SPEED

Seleccione la velocidad en el siguiente orden: AU → 20% → 40% → 60% → 80% → 100%. Presiona el botón ▲ ó ▼ para incrementar / disminuir la velocidad del ventilador en incrementos de 1%.

SWING

Inicia y detiene el movimiento horizontal del difusor. Si mantiene presionado por 2 segundos, se activa la función del movimiento automático vertical del difusor (algunos modelos).

MODE (MODO)

Recorre los modos de operación de la siguiente manera: AUTO → COOL → DRY → HEAT → FAN
NOTA: El modo HEAT no es compatible en unidades solo frío.

ECO / GEAR

Presione este botón para entrar al modo de eficiencia energética en la secuencia siguiente: ECO → GEAR (75%) → GEAR (50%) → Modo Configurado anterior → ECO...

OK

Botón utilizado para confirmar la función seleccionada.

TIMER (TEMPORIZADOR)

Configura el temporizador para encender o apagar la unidad.

BREEZE AWAY

Esta característica impide que el flujo de aire sople directo sobre el usuario.

NOTA: Esta característica esta disponible solo en los modos Cool, Fan y Dry.

CLEAN (LIMPIEZA)

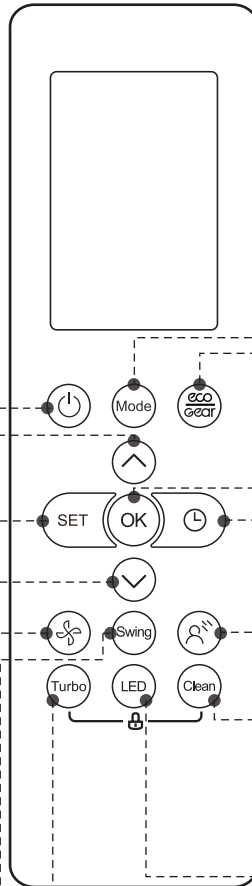
Usado para activar o detener la función Auto Limpieza o Limpieza Activa (dependiendo del modelo, consulte el Manual de Operación e Instalación del Usuario).

LED

Activa y desactiva la pantalla del display y el "pitido" de la unidad interior (dependiendo del modelo) lo que crea un ambiente confortable y callado.

TURBO

Permite a la unidad alcanzar la temperatura configurada en el menor tiempo posible.



Modelos:

RG10A2(E2S)/BGEFU1

RG10A10(E2S)/BGEF(20-28°C/68-82°F)

RG10A(E2S)/BGEF & RG10A(E2S)/BGEFU1(Función Fresh no disponible)

RG10A2(E2S)/BGCEFU1 & RG10A2(E2S)/BGCEF

(En modelos Solo Frío, Modos AUTO y HEAT no están disponibles)

ON/OFF

Enciende o apaga la unidad.

TEMP ▲

Incrementa la temperatura en incrementos de 1°C (1°F). La temperatura máxima de ajuste es 30°C (86°F).

NOTA: Presionar al mismo tiempo ▲ y ▼ por 3 segundos va a alternar la temperatura visualizada entre °C y °F.

SET (CONFIGURAR)

Se mueve por las funciones de la siguiente manera:

Breeze Away (☼) → Sleep (🌙) → Follow me (⊗) → modo AP (📶) → Breeze... El símbolo seleccionado parpadeará en la zona de la pantalla, pulse el botón OK para confirmar.

TEMP ▼

Disminuye la temperatura en incrementos de 1°C (1°F). La temperatura mínima de ajuste es 16°C (60°F).

FAN SPEED

Seleccione la velocidad en el siguiente orden: AU → 20% → 40% → 60% → 80% → 100%. Presiona el botón ▲ ó ▼ para incrementar / disminuir la velocidad del ventilador en incrementos de 1%.

SWING

Inicia y detiene el movimiento horizontal del difusor. Si mantiene presionado por 2 segundos, se activa la función del movimiento automático vertical del difusor (algunos modelos).

MODE (MODO)

Recorre los modos de operación de la siguiente manera: AUTO → COOL → DRY → HEAT → FAN
NOTA: El modo HEAT no es compatible en unidades solo frío.

ECO / GEAR

Presione este botón para entrar al modo de eficiencia energética en la secuencia siguiente: ECO → GEAR (75%) → GEAR (50%) → Modo Configurado anterior → ECO...

OK

Botón utilizado para confirmar la función seleccionada.

TIMER (TEMPORIZADOR)

Configura el temporizador para encender o apagar la unidad.

FRESH (FRESCO)

Presione este botón para activar o desactivar la función Fresh o lámpara UV-C (dependiendo del modelo), o ambas funciones (si las tiene) al mismo tiempo.

CLEAN (LIMPIEZA)

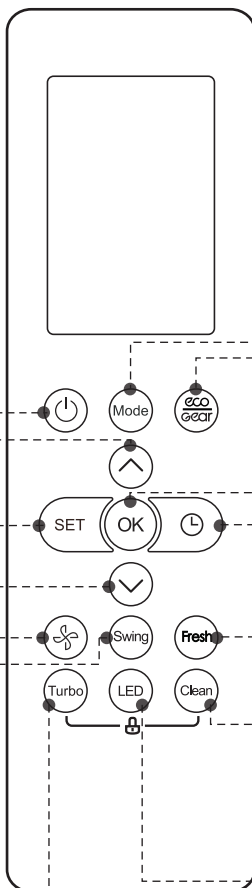
Usado para activar o detener la función Auto Limpieza o Limpieza Activa (dependiendo del modelo, consulte el Manual de Operación e Instalación del Usuario).

LED

Activa y desactiva la pantalla del display y el "pitido" de la unidad interior (dependiendo del modelo) lo que crea un ambiente confortable y callado.

TURBO

Permite a la unidad alcanzar la temperatura configurada en el menor tiempo posible.



Modelo: RG10A1(E2S)/BGEF

ON/OFF

Enciende o apaga la unidad.

TEMP ▲

Incrementa la temperatura en incrementos de 1°C (1°F). La temperatura máxima de ajuste es 30°C (86°F).

NOTA: Presionar al mismo tiempo ▲ y ▼ por 3 segundos va alternar la temperatura visualizada entre °C y °F.

SET (CONFIGURAR)

Se mueve por las funciones de la siguiente manera:

Fresh/UV-C lamp (☪) → Sleep (☾) → Follow me (⊗) → modo AP (☁) → Fresh...

El símbolo seleccionado parpadeará en la zona de la pantalla, pulse el botón OK para confirmar.

TEMP ▼

Disminuye la temperatura en incrementos de 1°C (1°F). La temperatura mínima de ajuste es 16°C (60°F).

FAN SPEED

Seleccione la velocidad en el siguiente orden:

AUTO → LOW → MED → HIGH

NOTA: Si mantiene presionado este botón por 2 segundos activará la función Silence.

SWING

Inicia y detiene el movimiento horizontal del difusor. Si mantiene presionado por 2 segundos, se activa la función del movimiento automático vertical del difusor (algunos modelos).

MODE (MODO)

Recorre los modos de operación de la siguiente manera: AUTO → COOL → DRY → HEAT → FAN

NOTA: El modo HEAT no es compatible en unidades solo frío.

SLEEP (REPOSO)

Ahorre energía en periodos de descanso (mientras duermes).

OK

Botón utilizado para confirmar la función seleccionada.

TIMER (TEMPORIZADOR)

Configura el temporizador para encender o apagar la unidad.

SHORTCUT (ATAJO)

Se utiliza para restaurar la configuración actual o reanudar la configuración anterior.

CLEAN (LIMPIEZA)

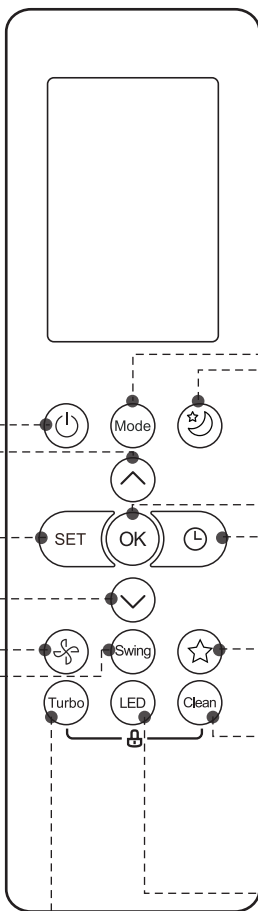
Usado para activar o detener la función Auto Limpieza o Limpieza Activa (dependiendo del modelo, consulte el Manual de Operación e Instalación del Usuario).

LED

Activa y desactiva la pantalla del display y el "pitido" de la unidad interior (dependiendo del modelo) lo que crea un ambiente confortable y callado.

TURBO

Permite a la unidad alcanzar la temperatura configurada en el menor tiempo posible.



Modelos:

RG10B(E2)/BGEF(función Fresh no disponible)

RG10B10(E2)/BGEF & RG10B10(E2)/BGCEF(20-28°C/68-82°F)

RG10B2(E2)/BGCEF, RG10B10(E2)/BGCEF

(En modelos Solo Frío, modos AUTO y HEAT no están disponibles)

ON/OFF

Enciende o apaga la unidad.

TEMP ▲

Incrementa la temperatura en incrementos de 1°C (1°F). La temperatura máxima de ajuste es 30°C (86°F).

NOTA: Presionar al mismo tiempo ▲ y ▼ por 3 segundos va a alternar la temperatura visualizada entre °C y °F.

SET (CONFIGURAR)

Se mueve por las funciones de la siguiente manera:

Follow me (☺) → modo AP (☁) → Follow me (☺)...

El símbolo seleccionado parpadeará en la zona de la pantalla, pulse el botón OK para confirmar.

TEMP ▼

Disminuye la temperatura en incrementos de 1°C (1°F). La temperatura mínima de ajuste es 16°C (60°F).

FAN SPEED

Seleccione la velocidad en el siguiente orden:

AUTO → LOW → MED → HIGH

NOTA: Si mantiene presionado este botón por 2 segundos activará la función Silence.

SWING

Inicia y detiene el movimiento horizontal del difusor. Si mantiene presionado por 2 segundos, se activa la función del movimiento automático vertical del difusor (algunos modelos).

MODE (MODO)

Recorre los modos de operación de la siguiente manera: AUTO → COOL → DRY → HEAT → FAN

NOTA: El modo HEAT no es compatible en unidades solo frío.

SLEEP (REPOSO)

Ahorre energía en periodos de descanso (mientras duermes).

OK

Botón utilizado para confirmar la función seleccionada.

TIMER (TEMPORIZADOR)

Configura el temporizador para encender o apagar la unidad.

FRESH (FRESCO)

Presione este botón para activar o desactivar la función Fresh o lámpara UV-C (dependiendo del modelo), o ambas funciones (si las tiene) al mismo tiempo.

CLEAN (LIMPIEZA)

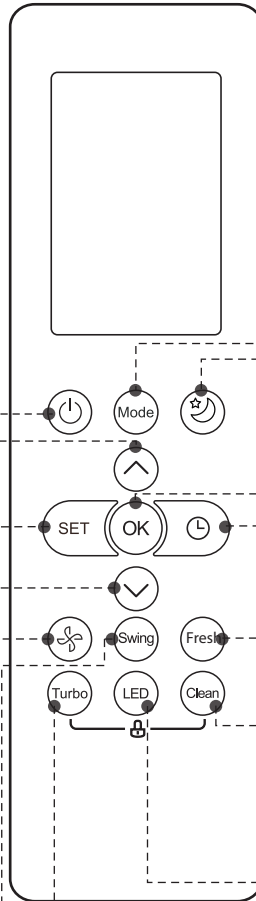
Usado para activar o detener la función Auto Limpieza o Limpieza Activa (dependiendo del modelo, consulte el Manual de Operación e Instalación del Usuario).

LED

Activa y desactiva la pantalla del display y el "pitido" de la unidad interior (dependiendo del modelo) lo que crea un ambiente confortable y callado.

TURBO

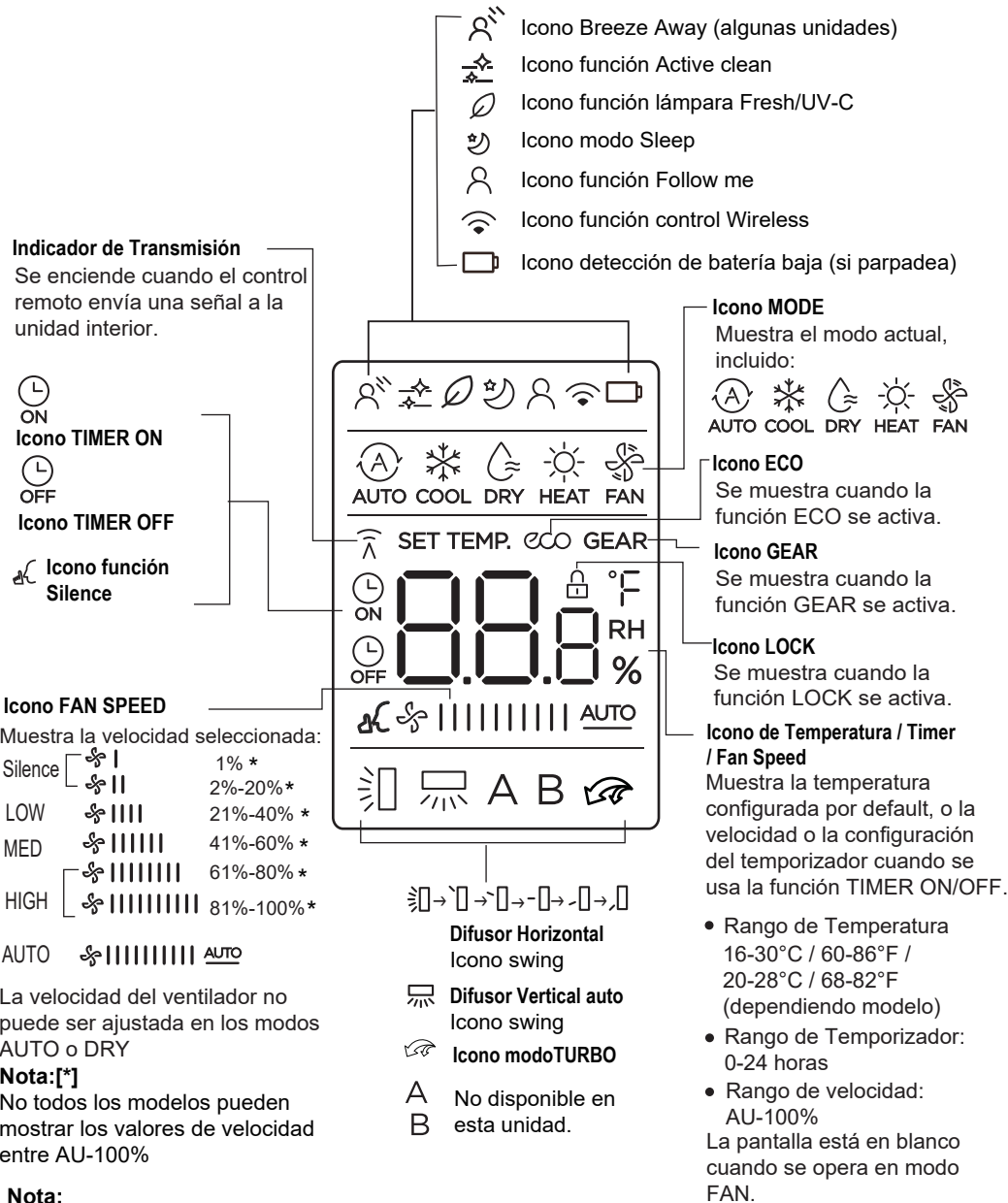
Permite a la unidad alcanzar la temperatura configurada en el menor tiempo posible.



Modelo: RG10B1(E2)/BGEF

Indicadores de la Pantalla

La información se muestra cuando el control remoto está encendido.



Cómo Usar las Funciones Básicas

! ATENCIÓN Antes de operar la unidad, asegúrese que está conectada y que haya energía disponible.

Modo AUTO (Automático)

Seleccione el modo AUTO



Configure la temperatura deseada



Encienda el aire acondicionado



NOTA:

1. En el modo **AUTO**, la unidad seleccionará automáticamente el modo **COOL**, **FAN** o **HEAT** basado en la temperatura configurada.
2. En el modo **AUTO**, la velocidad del ventilador no puede ser ajustada.

Modo COOL (Enfriamiento) o HEAT (Calefacción)

Seleccione el modo Cool/Heat



Configure la temperatura



Ajuste la velocidad del ventilador



Encienda el aire acondicionado



Modo DRY (Deshumidificador)

Seleccione el modo DRY



Configure la temperatura deseada



Encienda el aire acondicionado



NOTA: En el modo DRY, la velocidad del ventilador no puede ser ajustada ya que esta siendo controlada de manera automática.

Modo FAN (Ventilador)

Seleccione el modo FAN



Configure la temperatura deseada



Encienda el aire acondicionado



NOTA: En el modo FAN, la temperatura no puede ser ajustada. Como resultado, la pantalla del control remoto no mostrara la temperatura.

Configurando el TIMER (Temporizador)

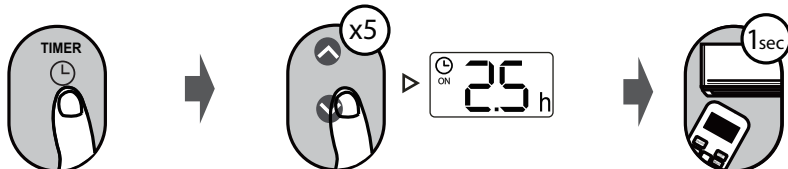
TIMER ON/OFF - Configure la cantidad de tiempo después del cual la unidad va a encenderse o apagarse automáticamente.

Configurando TIMER ON (Temporizador de encendido)

Presione el botón **TIMER** para iniciar la secuencia de encendido.

Presione el botón **▲** o **▼** múltiples veces para configurar el tiempo deseado para el encendido automático de la unidad

Apunte con el control remoto hacia la unidad y espere 1 segundo, la función **TIMER ON** estará activada.

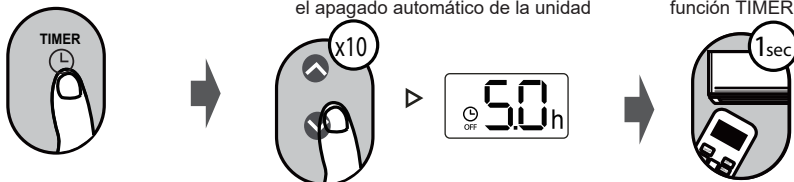


Configurando TIMER OFF (Temporizador de apagado)

Presione el botón **TIMER** para iniciar la secuencia de apagado.

Presione el botón **▲** o **▼** múltiples veces para configurar el tiempo deseado para el apagado automático de la unidad

Apunte con el control remoto hacia la unidad y espere 1 segundo, la función **TIMER OFF** estará activada.

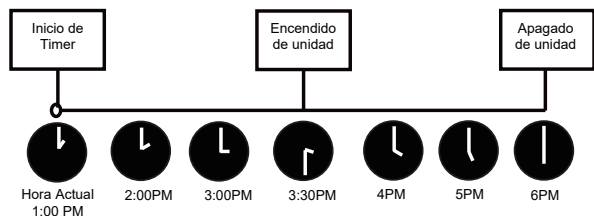
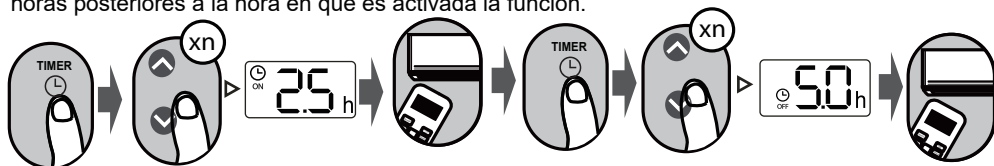


NOTA:

1. Cuando configuras la función de **TIMER ON** o **TIMER OFF**, el tiempo incrementará en intervalos de 30 minutos con cada pulsación, hasta llegar a 10 horas. Después de las 10 horas y hasta las 24 horas, el tiempo incrementará en intervalos de 1 hora. (Por ejemplo, pulsando 5 veces para llegar a 2.5h, y pulsando 10 veces para llegar a 5h). El temporizador se volverá a 0.0 después de 24.
2. Cancele cualquiera de las funciones configurando el tiempo en 0.0h.

Configurando TIMER ON & OFF (ejemplo)

Tenga en mente que los periodos de tiempo que establezca para ambas funciones se refieren a horas posteriores a la hora en que es activada la función.

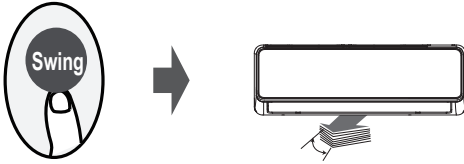


Ejemplo: Si la hora actual es la 1:00 PM, si configura el temporizador como los pasos anteriores, la unidad se encenderá 2.5h más tarde (3:30 PM) y se apagará a las 6:00 PM.

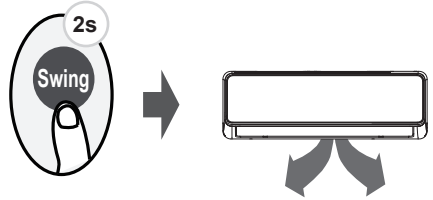
Cómo Usar las Funciones Avanzadas

Función Swing (Oscilatorio)

Presione el botón Swing

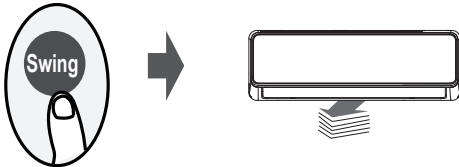


El difusor horizontal empezara a moverse arriba y abajo automáticamente cuando presione el botón Swing. Presione nuevamente para detenerlo.



Mantenga presionado este botón por más de 2 segundos, la función del movimiento vertical del difusor se activará (dependiendo del modelo).

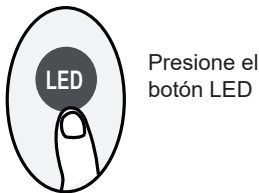
Dirección del flujo de aire



Si continua presionando el botón SWING, se pueden configurar cinco direcciones diferentes del flujo de aire. El difusor se puede mover en un determinado rango cada vez que presiona el botón. Presione el botón hasta llegar a la dirección que prefiera.

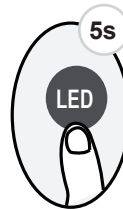
NOTA: Cuando la unidad esta apagada, presione y mantenga los botones **MODE** y **SWING** al mismo tiempo por 1 segundo, el difusor se abrirá en cierto ángulo, muy conveniente para realizar limpieza. Presione y mantenga presionado los botones **MODE** y **SWING** al mismo tiempo por un segundo para restablecer el difusor (dependiendo del modelo).

DISPLAY LED (PANTALLA)



Presione el botón LED

Presione este botón para encender o apagar el display (pantalla) de la unidad interior.



Presione el botón por más de 5 segundos (algunas unidades)

Mantenga presionado el botón por más de 5 segundos, la unidad interior mostrará la temperatura actual de la habitación. Presione más de 5 segundos de nuevo para volver al indicador de temperatura configurada.

Función Turbo

Presione el botón Turbo



Quando selecciona la función Turbo en el modo COOL, la unidad soplará aire frío con más fuerza para iniciar el proceso de enfriamiento. Quando selecciona la función Turbo en el modo HEAT, la unidad soplará aire caliente con más fuerza para iniciar el proceso de calefacción (algunas unidades). Para unidades con elementos de calefacción eléctrica, la calefacción eléctrica se activará e iniciará el proceso de calefacción.

Función ECO/GEAR



Presione este botón para entrar al modo de eficiencia energética en la secuencia siguiente:
ECO → GEAR (75%) → GEAR (50%) → Modo Configurado anterior → ECO...
Nota: Esta función solo esta disponible en el modo COOL.

Operación ECO:

En el modo de “Enfriamiento”, presiona este botón, el control remoto ajustará automáticamente la temperatura a 24°C / 75°F, así como la velocidad del ventilador en AUTO para ahorrar energía (solo cuando la temperatura configurada es menor que 24°C / 75°F). En cambio, si la temperatura configurada esta arriba de 24°C / 75°F, al presionar el botón ECO, la velocidad del ventilador va a cambiar a AUTO, pero la temperatura configurada va permanecer sin cambios.

NOTA:

Presionando el botón ECO, modificando el modo o ajustando la temperatura configurada a menos de 24°C / 75°F se detendrá la operación ECO. En la operación ECO, la temperatura configurada debe ser de 24°C / 75°F o superior, por lo cual puede resultar en un enfriamiento insuficiente. Si se siente incómodo, solo presione el botón ECO nuevamente para detener esta función.

Operación GEAR:

Presione el botón ECO/GEAR para activar la operación GEAR como a continuación se muestra:
75% (Hasta un 75% de consumo de energía eléctrica)



50% (Hasta un 50% de consumo de energía eléctrica)



Modo Configurado anterior

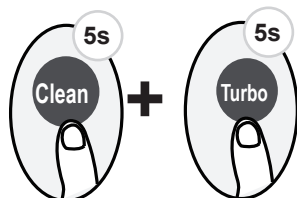
Función SHORTCUT (Atajo) [Algunas unidades]



Presione este botón cuando el control remoto esté encendido, el sistema automáticamente revertirá las configuraciones previas incluyendo el modo de operación, temperatura configurada, nivel de velocidad del ventilador y función SLEEP (si estaba activa).

Si se deja presionado más de 2 segundos, el sistema automáticamente restaurará las configuraciones de la operación actual incluyendo el modo de operación, temperatura configurada, velocidad del ventilador y función SLEEP (si estaba activa).

Función LOCK (Bloqueo)



Presiona al mismo tiempo los botones **Clean** y **Turbo** por más de 5 segundos para activar la función Lock.
Todos los botones dejaran de responder a excepción de presionar estos mismos dos botones por 2 segundos para desactivar el bloqueo.

Función Silence (Silencioso)



Mantenga presionado el botón FAN por más de 2 segundos para activar o desactivar la función Silence (algunas unidades). Debido a la baja frecuencia de operación del compresor, puede resultar en una capacidad de enfriamiento o calefacción insuficiente. Presionar el botón ON/OFF, Mode, Sleep, Turbo o Clean mientras esta activada la función, cancelará la operación de la función Silence.

Función FP



La unidad funcionará a alta velocidad del ventilador con la temperatura configurada automáticamente a 8°C / 46°F.

Nota: Esta función es solo para unidades Frío-Calor

Presione este botón (✓) 2 veces durante un segundo bajo el modo HEAT y la temperatura configurada en 17° / 62°F o 20°C / 68°F (para los modelos RG10A10(E2S)/BGEF, RG10B10(E2)/BGEF, RG10B10(E2)/BGCEF) para activar la función FP.

Presionar el botón ON/OFF, Sleep, Mode, Fan o Temp mientras esta activada la función cancelará la operación de la función FP.

Función CLEAN (Limpieza)

Presiona el botón Clean para activar la función Self Clean o Active Clean (dependiendo modelo)



Función Active Clean (Limpieza Activa):

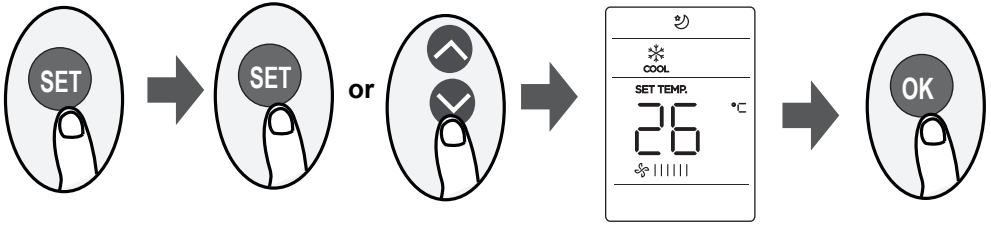
La tecnología Active Clean elimina el polvo, el moho y la grasa que pueden causar olores cuando se adhieren al intercambiador de calor, congelando automáticamente y luego descongelando rápidamente la escarcha que se forma. Cuando esta función está activada, la pantalla de la unidad interior mostrará "CL", y después de 20 a 45 minutos o 130 minutos (dependiendo el modelo), la unidad se apagará automáticamente y detendrá la función CLEAN.

Función Self Clean (Auto-Limpieza):

Las bacterias transportadas por el aire pueden crecer en la humedad que se condensa alrededor del intercambiador de calor de la unidad. Con el uso regular, la mayor parte de esta humedad se evapora de la unidad. Al presionar el botón CLEAN a mitad del ciclo se cancelará la operación y se apagará la unidad. Puedes utilizar CLEAN tantas veces como quieras.

Nota: Solo puedes activar esta función en el modo COOL o DRY.

Función SET (Configurar)



- Presiona el botón SET para entrar a la función de configuraciones, después presiona el botón SET o los botones ▲ ó ▼ para seleccionar la función deseada. El símbolo seleccionado va parpadear en el área de la pantalla, presiona el botón OK para confirmar.
- Para cancelar la función seleccionada, sólo realice el mismo procedimiento descrito arriba. Presione el botón SET para desplazarse por las funciones de operación de la siguiente manera:
- Breeze Away* (☼) → Fresh / lámpara UV-C* (☾) → Sleep (☺) → Follow me (☺) → modo AP (☺) [*]: Si tu control remoto tiene el botón Breeze Away, Fresh / lámpara UV-C o Sleep, no puedes usar el botón SET para seleccionar las funciones Breeze Away, Fresh / lámpara UV-C o Sleep.

Función Breeze Away (☼) (Algunas unidades) :

Esta función evita que el flujo de aire sople directamente al usuario.

NOTA: Esta función solo está disponible en los modos Cool, Fan y Dry.

Función lámpara FRESH/UV-C (☾) (Algunas unidades) :

Cuando esta función es seleccionada, el ionizador o la lámpara UV-C (dependiendo del modelo) se activará. Si la unidad tiene ambas funciones, estas dos se activarán al mismo tiempo. Esta función ayudará a purificar el aire en la habitación.

Función Sleep (☺) (Reposo):

La función SLEEP es usada para disminuir el uso de energía en periodos que duerme (y no se requiere la misma configuración de temperatura para sentirse cómodo). Esta función solo puede ser activada mediante el control remoto. Para más detalles, consultar "Operación Sleep" en el "Manual de Usuario".

Nota: La función SLEEP no está disponible en el modo FAN o DRY.

Función Follow me (☺) (Sígueme):

La función Follow Me permite al control remoto medir la temperatura en su ubicación actual y mandar esta señal a la unidad cada 3 minutos. Cuando esta usando el modo AUTO, COOL o HEAT, medir la temperatura ambiente desde el control remoto (en lugar de hacerlo desde la misma unidad interior) permitirá que el aire acondicionado optimice la temperatura a su alrededor y garantice el máximo confort.

NOTA: Presione y mantenga presionado el botón Turbo por 7 segundos para activar o desactivar la función de memoria de la función Follow Me.

- Si la función de memoria es activada, aparecerá por 3 segundos "On" en la pantalla.
- Si la función de memoria es desactivada, aparecerá por 3 segundos "OF" en la pantalla.
- Mientras la función de memoria este activada, presionar el botón ON/OFF, cambiar el modo o un corte de energía no cancelará la función Follow Me.

Función AP (☺)(algunas unidades) :

Elija el modo AP para realizar la configuración de la red inalámbrica. Para algunas unidades, no funciona presionando el botón SET. Para ingresar al modo AP, presione continuamente el botón LED siete veces en 10 segundos.

El diseño y especificaciones están sujetos a cambio sin previo aviso por mejora del producto. Consulte con la agencia de ventas o el fabricante para más información.

CR317-RG10(E2S+UV)

16117000A44804

2023.03.31

技术要求：

尺寸A5,大度
80克双胶纸
装订，黑白